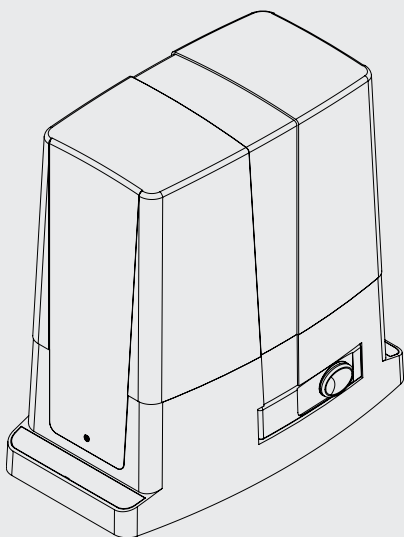


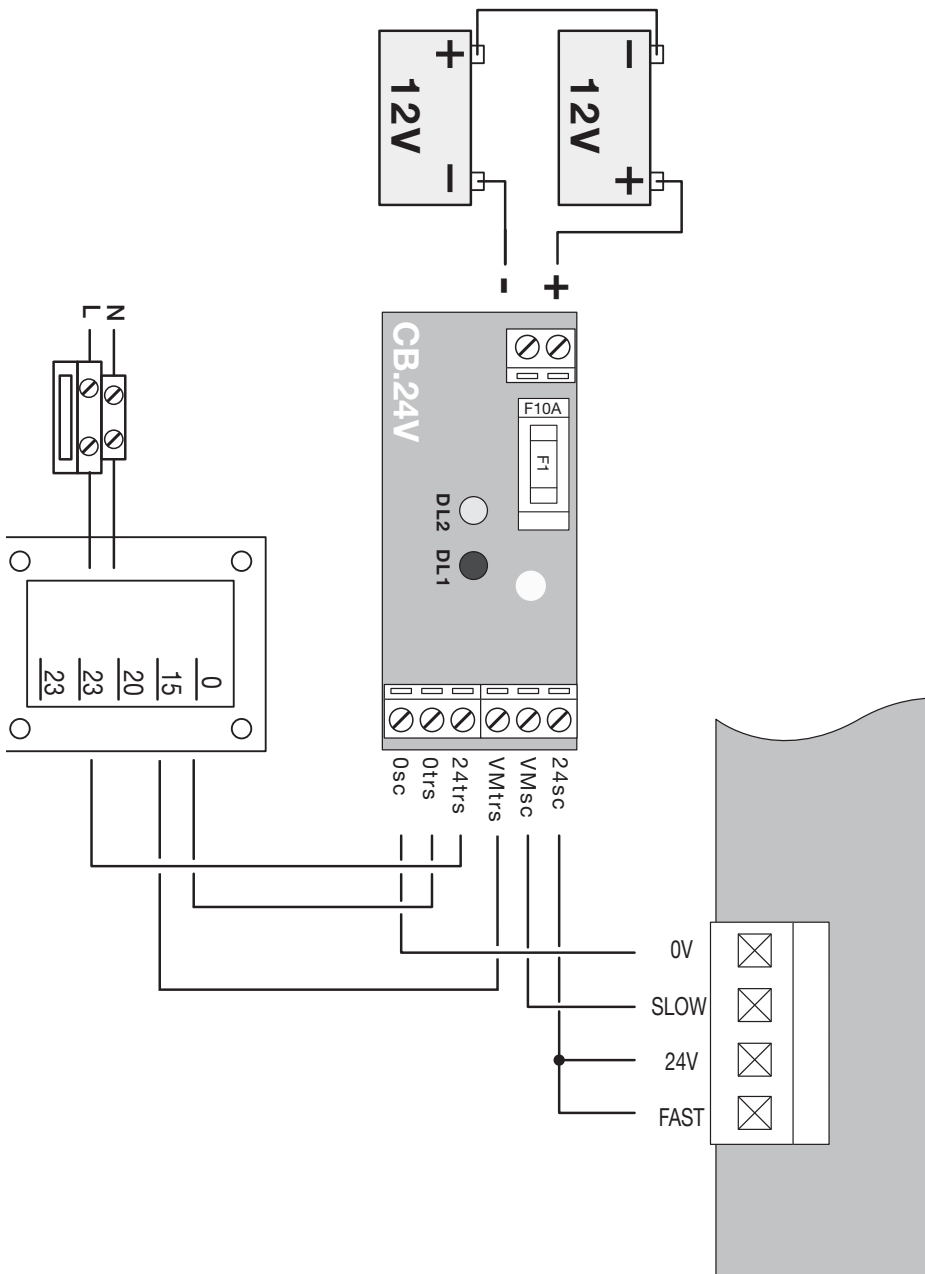
BULL 24.CB

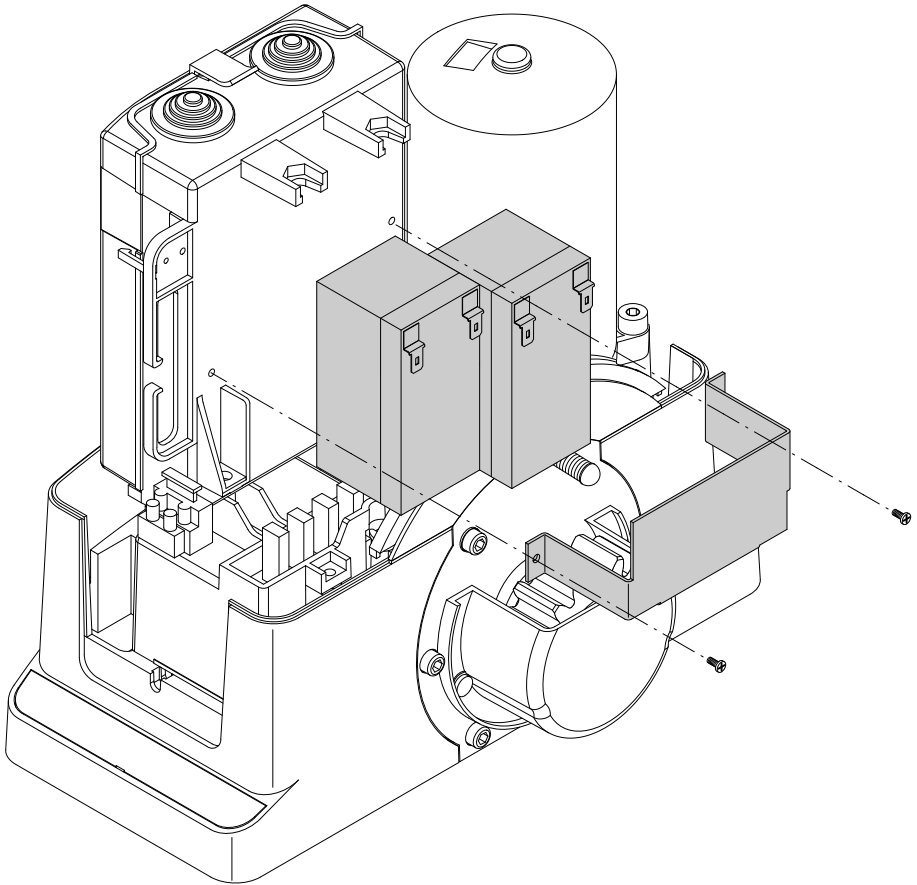


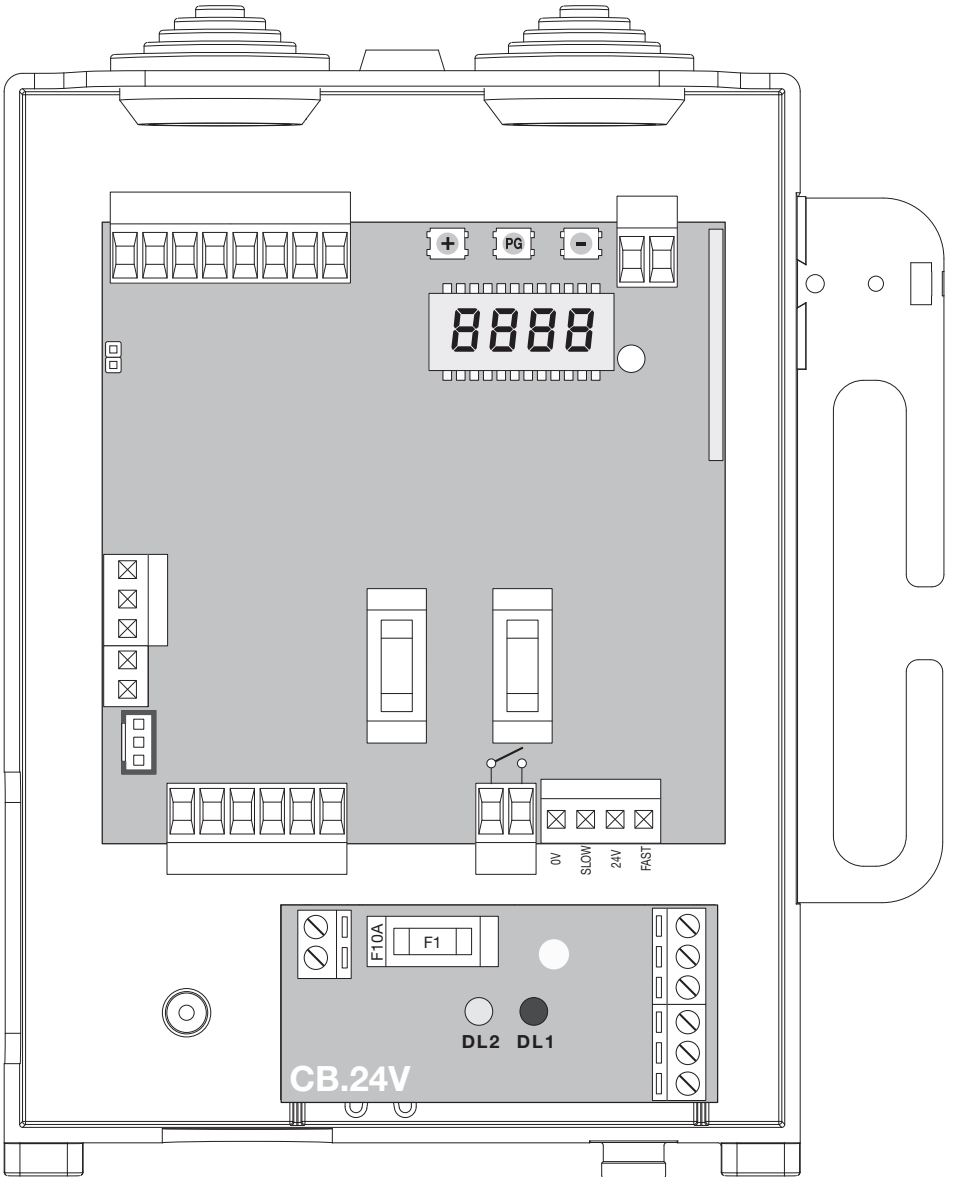
BENINCA[®]
TECHNOLOGY TO OPEN



1







BULL 24CB

Il kit è composto da una scheda caricabatteria CB.24V e da due batterie da 12V/1,2Ah ricaricabili, che possono essere fissate sul retro del contenitore centrale (Fig.2).

La scheda CB.24V deve essere collegata tra il secondario del trasformatore e gli ingressi 0/SLOW/24V/FAST, come indicato nello schema di Fig.1.

Durante il normale funzionamento di rete il LED verde DL2 è acceso e la scheda provvede al mantenimento della carica delle batterie.

Nel caso di assenza di rete la scheda fornisce alimentazione attraverso le batterie, il LED rosso DL1 si accende.

Un fusibile F10A protegge la centrale durante il funzionamento con batteria di emergenza.

In assenza di rete e con batterie scariche entrambi i LED sono spenti.

La batteria tampone funziona fino a che, scaricandosi progressivamente, non raggiunge il valore di 18V, al raggiungimento di questo valore la batteria viene scollegata.

Durante il funzionamento in assenza di rete, l'uscita accessori 24Vac della centrale, risulta polarizzata.

ATTENZIONE!

Durante il funzionamento in assenza di rete, l'uscita accessori 24Vac della centrale, risulta polarizzata.

E' indispensabile verificare il corretto collegamento degli accessori, come riportato nel manuale istruzioni della centrale di comando.

BULL 24CB

The kit is composed of CB.24V battery charge card and two rechargeable batteries at 12V/1,2Ah, which can be fitted on the back on the control unit container (Fig.2).

The CB.24V card must be connected between the secondary transformer and the 0/SLOW/24V/FAST inputs, as shown in the diagram of Fig.1.

During mains powered operation, the DL2 green LED is switched on and the card maintains the battery charged.

If no mains power is available, the card powers the system through batteries, the DL1 red LED switches on.

A F10A fuse protects the control unit during operation with an emergency battery.

If no main power is available and batteries are down, both LED's are switched.

The buffer battery works and progressively runs down until it reaches the value of 18V. When this value is reached, the battery is disconnected.

WARNING!

When operating without the mains power, the 24Vac accessory output of the control unit becomes a 24Vdc polarised current.

The connections of the accessories must be checked and comply with the control unit instruction manual.

Dichiarazione CE di Conformità

Dichiarazione in accordo alle Direttive 2004/108/CE(EMC);
2006/95/CE(LVD)

Fabbricatore:

Automatismi Benincà SpA

Indirizzo:

Via Capitello, 45 - 36066 Sandrigo (VI) - Italia

Dichiara che il prodotto:

Scheda caricabatteria, modello:

BULL24.CB

è conforme alle condizioni delle seguenti Direttive CE:

• **DIRETTIVA 2004/108/CE DEL PARLAMENTO EUROPEO E DEL CONSIGLIO** del 15 dicembre 2004 concernente il ravvicinamento delle legislazioni degli Stati membri relative alla compatibilità elettromagnetica e che abroga la direttiva 89/336/CEE, secondo le seguenti norme armonizzate:
EN 61000-6-2:2005, EN 61000-6-3:2007.

• **DIRETTIVA 2006/95/CE DEL PARLAMENTO EUROPEO E DEL CONSIGLIO** del 12 dicembre 2006 concernente il ravvicinamento delle legislazioni degli Stati membri relative al materiale elettrico destinato ad essere adoperato entro taluni limiti di tensione, secondo le seguenti norme armonizzate:
EN 60335-1:2002 + A1:2004 + A11:2004 + A12:2006 + A2:2006 + A13:2008; EN 60335-1-103:2003.

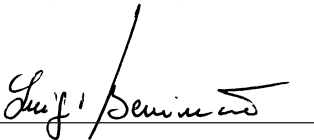
se applicabile:

• **DIRETTIVA 1999/5/CE DEL PARLAMENTO EUROPEO E DEL CONSIGLIO** del 9 marzo 1999 riguardante le apparecchiature radio e le apparecchiature terminali di telecomunicazione e il reciproco riconoscimento della loro conformità, secondo le seguenti norme armonizzate:

ETSI EN 301 489-3 V1.4.1 (2002) + ETSI EN 301 489-1 V1.4.1 (2002) + ETSI EN 300 220-3 V1.1.1 (2000) + EN 60950-1 (2001)

Benincà Luigi, Responsabile legale.

Sandrigo, 02/11/2010.



CE Declaration of Conformity

Declaration in accordance with Directives 2004/108/CE(EMC);
2006/95/CE(LVD)

The Manufacturer:

Automatismi Benincà SpA

Address:

Via Capitello, 45 - 36066 Sandrigo (VI) - Italy

Declares that the product:

Battery charger board, model:

BULL24.CB

conforms with the requirements of the following EU Directives:

• **DIRECTIVE 2004/108/CE OF THE EUROPEAN PARLIAMENT AND COUNCIL**, 15 December 2004, in relation to the harmonisation of the legislation of member states regarding electromagnetic compatibility, in abrogation of Directive 89/336/CEE, per the following harmonised standards:
EN 61000-6-2:2005, EN 61000-6-3:2007.

• **DIRECTIVE 2006/95/CE OF THE EUROPEAN PARLIAMENT AND COUNCIL**, 12 December 2006, in relation to the harmonisation of the legislation of member states regarding electrical material intended to be used within certain voltage ranges, per the following harmonised standards:
EN 60335-1:2002 + A1:2004 + A11:2004 + A12:2006 + A2:2006 + A13:2008; EN 60335-1-103:2003.

as applicable:

• **DIRECTIVE 1999/5/CE OF THE EUROPEAN PARLIAMENT AND COUNCIL**, 9 March 1999 in relation to radio equipment and telecommunications terminals and the mutual recognition of their conformity, per the following harmonised standards:

ETSI EN 301 489-3 V1.4.1 (2002) + ETSI EN 301 489-1 V1.4.1 (2002) + ETSI EN 300 220-3 V1.1.1 (2000) + EN 60950-1 (2001)

Benincà Luigi, Legal representative.

Sandrigo, 02/11/2010.

